

Vernon > Poteau d'angle de l'immeuble Bénac

La commune possède de nombreux monuments historiques classés ou inscrits ; Donjon de l'ancien Château de Vernonnet ; Château et Domaine de Bizy ; l'Église ; Tour des Archives ; Maison du Temps Jadis; Portail de l'Ancienne Église de Vernonnet ; Ancien manoir du Gréarin; Tour sud de l'ancienne enceinte du Château de Vernon.

La commune est couverte par un Périmètre Délimité des Abords depuis le 5 décembre 2016.

Il existe également deux sites classés, 3 sites inscrits et une Zone de Présomption de Prescription Archéologique.

Le Poteau d'angle de la maison sise à l'angle des rues Carnot et du Pont est inscrite en tant que monument historique depuis le 8 mai 1926.

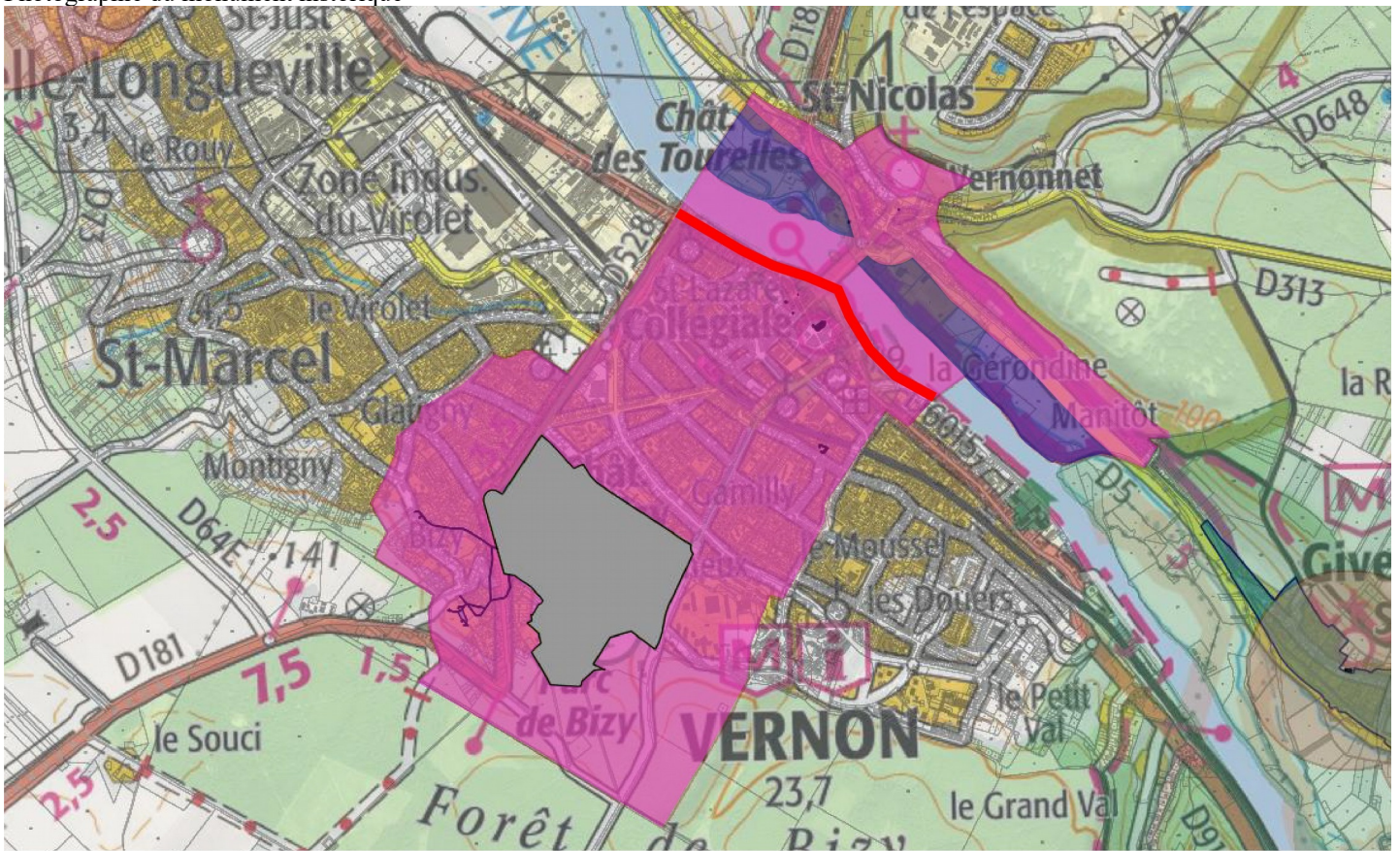
Il s'agit d'un poteau cornier en bois sculpté à double dais, représentant la Vierge Marie et l'Ange Gabriel, d'une maison du XV^e siècle à rez-de-chaussée en pierre calcaire et étages en pan de bois, à triple encorbellement mouluré. Le pignon est particulièrement travaillé avec le comble en encorbellement.

La maison abrite actuellement le musée de Vernon.

Zonage	Prescriptions
Pour la zone bleue	Il s'agit d'une zone qui n'a pas vocation à être urbanisée. Seuls des bâtiments annexes au monument historique et/ou dans le strict respect de son style peuvent être envisagés.
Pour la zone rose foncé	<p>Les centres anciens de certaines communes de l'Eure sont pour la plupart déjà densément construits. Le tissu parcellaire révèle encore les traces des remparts, fossés ou autres, dont la lecture et la compréhension sont importantes à préserver dans le cas de nouvelles implantations. En effet, une rue dont les maisons sont à l'alignement mérite d'être conservée en l'état et le plus souvent, les nouveaux bâtiments, s'intègrent mieux quand ils respectent cette forme urbaine. Il en est de même pour la hauteur des constructions à l'égout ou au faitage qui donnent une identité plus ou moins forte et reconnaissable de la silhouette urbaine. Aussi, les nouvelles constructions devront respecter l'implantation, la volumétrie et les caractéristiques des bâtiments environnants.</p> <p>Concernant les pavillons individuels futurs situés en dehors des zones urbaines denses, l'architecture traditionnelle normande sera préservée avec des volumes parallélépipédiques simples, soit rectangulaire, soit en U, en T ou en L, composé d'un rez-de-chaussée et comble (R + C) et comportant des pentes de toiture à 45° a minima</p> <p>Une fois l'implantation et le volume bien intégrés, il convient de poursuivre l'intégration sous deux angles : la trame de percement et les couleurs et matériaux.</p> <p>La trame architecturale revient à bien composer les pleins et les vides d'une construction. Principale verticale, cette trame participe de l'identité locale.</p> <p>Les matériaux autorisés pour les parois extérieures sont les matériaux traditionnels normands : pierre, silex, pans de bois, enduit. Les matériaux destinés à recevoir un enduit devront être enduits dans les tons beiges (clair ou foncé) ou ocre léger. La bichromie architecturale des façades sera recherchée. Les couleurs blanche, noire et grise, ne correspondant pas aux couleurs traditionnelles normandes, ne seront pas autorisées pour les façades ou éléments de façade.</p> <p>Les matériaux de toitures seront la tuile plate de couleur brun vieilli à rouge vieilli à 20u/m² et non à 10u/m² en imitation, ou l'ardoise. Les tuiles ardoisées, non traditionnelles, ne sont pas autorisées. Les toitures doivent avoir des débords pour conserver le style existant. Le zinc -ou des matériaux de forme et couleur similaire- pourra être utilisé pour les annexes des constructions ou pour les bâtiments publics de grandes dimensions. Les éléments photovoltaïques doivent être intégrés dans le pan de toiture. Ils seront mats et de tons identiques aux autres matériaux de toiture. Les toitures terrasses pourront être autorisées si elles correspondent aux constructions avoisinantes ou si elles représentent des annexes à la construction.</p> <p>Les clôtures devront être de qualité et soignées car elles constituent le rapport entre l'intérieur et l'extérieur. Les murs ou lames occultantes grises ou noires ne sont pas souhaitables car ils viennent fermer l'espace public.</p> <p>L'isolation thermique par l'extérieur doit être réservée pour les bâtiments construits à partir de la Seconde Guerre mondiale et dont la peau extérieure est déjà en enduit.</p>



Photographie du monument historique



Périmètre de 500m avec ZSFP : Dans les 500 mètres, vous pouvez vous référer aux fiches essentiels générales. Toutefois, dans les secteurs en couleur, des prescriptions supplémentaires sont à prendre en compte en égard aux enjeux pour la préservation de l'écrin du monument (voir le tableau au recto de la fiche).